

农业股 通胀预期+滞涨 估值压力缓解

主要观点

●随着美国经济复苏,美元贬值使得大宗商品的价格出现上涨,通胀压力再度显现。农产品作为大宗商品,在通胀预期下,价格存在上涨要求,并使整体估值压力得到缓解,或将成为其股价上涨的主要推动力
●虽然农业股在通胀预期下整体估值水平提高,但已公布半年报或业绩预告的农业上市公司多数业绩呈现下滑态势,且降幅相当大,这将成为制约未来农业股行情发展的重要因素
●由于具有明显的防御性特征,农业股作为短期主力青睞品种,后市强势特征有望维持,可短期关注农业龙头和生物质能概念

昨日市场窄幅震荡,尾盘逆走强劲回升,显示整体上涨趋势不改,而起伏多时的农业股昨日异军崛起,盘面资金流向也显示短期该板块再度成为主力追捧热点。由于农业股前期涨幅严重滞后,因此,农业股短期崛起的可能性将大增。

农业长期以来一直是我国政府所最重视的行业之一,而且作为人口大国,解决好农业问题也就意味着解决了一大半老百姓的就业问题,值得注意的是,近期通胀预期将刺激农业股走强,近期该板块后市存在较大机会。

政策扶持 通胀预期带来机会

去年年底,国家提出了几项举措将稳定农业发展,促进农民增收,央行也将继续要求金融机构加大对三农信贷的投入,而且,中央财政也在不断加大补贴和投入用于农民增收,保障农民从事农业生产的积极性,所以,农业在我国的发展具备了政策保障因素,并对行业构成了长期利好。

去年由于受到通货膨胀因素的刺

激,不少大宗商品价格都经历了一轮暴涨,全球农产品价格同样出现大涨,但随着金融危机的爆发,粮价快速回落,全球粮食危机逐步蔓延,而我国政府采取积极的收储政策,国内农产品现货价格基本保持稳定。但近几个月,从国家统计局数据可以看出,国内农产品价格和生产品料价格出现上涨,而国内粮价连涨六个月。而随着美国经济的复苏,美元贬值使得大宗商品的价格出现上涨,此外,经济的逐步回暖,需求的扩大也会进一步刺激价格反弹,通胀压力再度显现。前期有色金属板块暴涨同样与其价格上涨有关,因此,农业股在通胀预期下,整体估值压力得到缓解,这或将成为其股价上涨的主要推动力。

业绩仍是隐患 暂时定性为补涨行情

虽然农业股在通胀预期下整体估值水平有所提高,但其业绩水平仍是影响其未来行情发展的重要因素,从已公布的半年报业绩或预告的农业上

市公司多数业绩呈现下滑态势,且下降幅度相当大,而市场的涨价预期能否就此改善农业上市公司的盈利水平将成为决定农业股行情关键因素。

盘面显示,昨日两市农业股显示出极强的补涨欲望,由于该板块二季度表现明显落后于市场,不少农业股滞涨性特点明显,随着整个市场估值水平的提高,短期农业股有望迎来新一轮上攻行情;另一方面,由于目前市场处于高位,震荡加剧在所难免,因此,该板块的防御性特点受到部分资金青睐,建议短期参与。

新能源或成为农业股新看点

农业股作为短期主力青睞品种,在板块轮动效应下,后市强势特征有望维持,可重点关注农业龙头股,这类企业在抗周期性风险的能力将更加突出,如獐子岛、隆平高科等;另一方面,可积极关注生物质能领域,由于油价回升,生物燃料需求将出现增长,乙醇燃油发展趋势已很明显,可重点关注丰原生化、登海种业等。(杭州新希望)

背景链接

上半年粮企扭亏为盈 下半年良好形势可期

今年上半年全国国有粮食企业实现统算盈利12.99亿元,同比减亏增盈18.52亿元,12个省均实现了统算盈利。由于当前国内经济形势企稳回升态势明显,小麦、稻谷等主要粮食品种和油料价格基本稳定,国家也继续实行粮食最低收购价政策和临时存储政策,为企业减亏增盈创造了良好条件。权威报告预测,今年下半年国有粮食企业经营状况将朝着积极方向发展,全年国有粮食企业仍将保持盈利态势,而且,未来随着体制改革的进一步深化,国有粮食购销企业的战略性重组以及购销网络和产业链条的完善,粮食企业竞争力有望更上一层楼。

各农业子行业个股中期业绩变动情况

类别	个股	投资亮点	中期业绩变动
种业	登海种业	玉米种子行业龙头,超级玉米,科研实力强	增长16.84%
	敦煌种业	棉种优势,自主研发,国家政策扶持	减少38.89%
林业	永安林业	森林面积达到181万亩,海西概念	减少37.95%
	吉林森工	地处小兴安岭,产业链完整	亏损2380万
畜牧业	罗牛山	综合类畜禽养殖集团,介入兽药业	减少75%
	民和股份	最大肉鸡苗生产企业,销售渠道优势	亏损2500-3000万
渔业	獐子岛	最大海珍品养殖企业,海域资源优势突出	增长14.75%
	东方海洋	育苗、养殖一体化,海藻工程技术研究	增长19.17%

实力机构猎物

外运发展(600270) 业绩拐点将现 有望突破前高

公司在国际航空快件领域和国际航空货运代理领域分别拥有约40%和10%的市场占有率,运营网络辐射全国。公司凭借完善的国内服务网络,通过与DHL等国际物流巨头结成战略合作伙伴,服务范围已覆盖全球多个国家和地区。受到金融危机的影响,公司航空快递业务、航空承运业务受到较大影响,公司半年报业绩预减90%左

右,但随着我国经济的复苏得到加强,及全球经济逐步见底,公司业绩拐点即将出现,中长线趋势看好。目前该股市净率较低,是两市市净率非常低的品种,一旦经济好转,公司资产的盈利能力将得到恢复,价值也将得到体现。近期该股回调充分,后市有望突破前期高点。(天信投资 颜冬竹)

中国中铁(601390) 大订单不断 底部构筑扎实

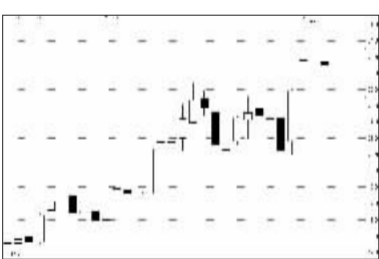
作为我国铁路建设市场最大的承包商,公司在我国重载铁路、高速铁路及铁路提速建设市场处于主导地位。今年以来,公司基建业务保持了良好的发展势头,一季报的漂亮数据及新签订单的增长都是公司利用扩内需的历史发展机遇大力发展主业的体现。今年一季度公司延续了新签合同的大幅增长,预计公司2009年将

完成合同额3000亿元左右,考虑到4万亿刺激计划中有15000亿元用于铁路、公路等,今年公司新签合同继续高速增长应该可以值得期待。前期该股底部构筑扎实,股价稳步推升,近日股价缩量调整,中短期技术指标修复到位,短期补涨要求强烈,后市有望进入新一轮上攻行情,值得重点关注。(北京首证)

机构掘金

锦江股份(600754) 整合大势所趋 中线关注

目前公司星级酒店的出租率、房价趋势与行业总体情况保持一致,而随着上海国资整合的推进,作为上海国资委重点公司的公司,与大股东之间的资产重组有望得到进一步落实。目前该股上升趋势良好,后市升势有望延续,可中线关注。(金证顾问 张超)



长丰汽车(600991) 筹码集中度高 指标调整到位

公司是国内最大的轻型越野车专业制造商,具备年产10万辆轻型越野汽车的生产能力。该股除权后蓄势充分。一季报显示,其股东人数较上期减少9%,筹码集中度继续提高,目前该股中短期技术指标已基本调整到位,补涨行情随时可能展开。(九鼎德盛 朱慧玲)



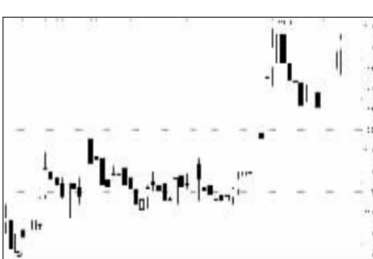
*ST华控(000036) 化纤业巨子 受益产品涨价

随着近期国内化纤价格的大幅上扬,作为化纤原料的PTA也迎来了重大转机,公司发展前景看好。公司近年来积极向综合性地产转型,其开发的深圳华联城市山林花园被评为中国最美丽的100个楼盘之一。目前该股题材众多,可积极关注。(广东百灵信)



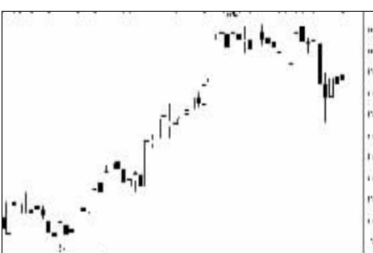
塔牌集团(002233) 区域水泥股 有望挑战新高

公司是广东省最具规模水泥制造企业之一,分布在广东梅州和惠州龙门两个生产基地。一季报披露,随着水泥消费旺季的到来及4万亿投资基建项目的逐渐开工,预计水泥价格有望走稳。近期该股大幅震荡,未来有挑战新高可能,短线关注。(西南证券 罗粟)



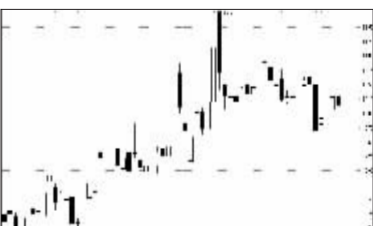
万科A(000002) 新开工面积调高 买入评级

此次半年报公司上调开工面积至585万平方米,较年初计划上调45%,较去年全年同比增长12%,符合市场预期,随着新开工面积的大幅调高,增长率将有望提升。维持公司2009年和2010年每股收益0.44元和0.56元的业绩预测,维持买入评级。(中原证券 吴剑雄)



西藏药业(600211) 藏药资源丰富 逢低关注

公司具备全球独一无二丰富藏药资源,西藏特殊高原气候赋予藏药成分特殊,药力强效,天然环保等特点,其主导产品诺迪康系列药品作为扶持重点,疗效好并可替代进口等明显优势。近期该股反弹趋势基本形成,建议密切逢低关注。(九鼎德盛 肖玉航)



强势股点评

超声电子(000823) 细分电子巨头 上升空间打开

公司是我国印制线路板龙头企业之一,尤其在高端印制板方面具有强大的竞争实力,旗下的汕头超声印制板公司享有中国印制线路板之冠的美誉,是国内国产移动通讯手机印制板的独家配套企业,产品国内市场占有率高,并大量出

口美国、日本等国家。此外,公司也是我国液晶显示器重要生产基地之一,液晶面板涨价预期增强将给其带来更多的盈利空间。周二该股快速收复上周三失地后顺势发力,再创反弹新高,后市走高机会较大。

濮耐股份(002225) 业绩稳定增长 填权在望

公司为国内主要功能耐火材料、不定型耐火材料生产企业,也是国内最大钢铁行业用耐火材料制品供应商,钢铁炉外精炼透气砖国内市场份额第一。由于客户结构优化、产品结构调整,公司业绩呈稳定增长态势。

公司拟收购上海宝明耐火材料公司全部股权,后者主导产品连铸三大件,在业内技术水平占据领先地位,长期供应宝钢、武钢、本钢等国内近30家用户。近日该股放量突破整理平台,短期强势明显,填权在望。

建峰化工(000950) 产能扩张迅速 股价明显低估

公司主要产品为尿素,建峰牌尿素是我国驰名商标、销售毛利率远高于一般煤炭尿素企业。公司自建有80公里的天然气管道,不仅保证了天然气的供应,而且节省了管输费成本。公司定向增发募资投向80万吨尿

素项目事宜已获有条件通过,该项目投产,公司将跻身全国百万吨级尿素生产企业的行列,成为国内主要尿素生产企业之一。短线该股放量突破,上升空间打开,后市应有表现机会。(恒泰证券 王飞)

板块资金流向

农林牧渔净流入6.78亿元 银行、地产净流出38.56亿元

周二两市大盘早盘高开低走,午后震荡回升以微红报收,两市共成交3867.7亿元,量能继续放大。

银行、地产合计净流出38.56亿元

当日两市大盘资金净流出78.74亿元。银行、地产、工程建设仍居净流出前三位,不同的是银行板块居净流出首位,净流出高达22.01亿元,资金净流出最大个股为民生银行(-4.42亿元)、招商银行(-3.37亿元)和浦发银行(-2.68亿元)。房地产板块居净流出第二位,净流出16.55亿元,资金净流出最大个股为万科A(-2.62亿元)、金地集团(-2.02亿元)和金融街(-1.50亿元)。最近一周以来,这三只股票分别累计净流出13.72亿元、12.46亿元、8.68亿元。工程建设板块净流出资金8.06亿元,中国建筑(-1.88亿元)、中国中铁(-1.69亿元)和中海油工程(-1.12亿元)为资金净流出最大个股。

农林牧渔、煤炭石油、建材分列资金净流入前三位

农林牧渔板块居资金净流入首位,净

流入6.78亿元,净流入最大个股为北大荒(+1.63亿元)、新农开发(+0.79亿元)和亚盛集团(+0.78亿元)。煤炭石油板块居资金净流入第二位,净流入6.09亿元,净流入最大个股为中国神华(+1.85亿元)、西山煤电(+1.84亿元)和中国石化(+1.09亿元)。建材板块净流入资金4.25亿元,净流入最大个股为南玻A(+2.72亿元)、金晶科技(+1.49亿元)和中三鑫(+0.73亿元)。

民生银行净流出最大 南玻A资金大幅流入

个股方面,当日两市有900多个个股呈现资金净流出,资金净流出最大个股为民生银行(-4.42亿元)、中国联通(-3.56亿元)、招商银行(-3.37亿元)、浦发银行(-2.68亿元)、万科A(-2.62亿元)。而资金净流入最大个股为南玻A(+2.72亿元)、上港集团(+2.01亿元)、中国神华(+1.85亿元)、西山煤电(+1.84亿元)、北大荒(+1.63亿元)。从净流入资金占成交额比例看,路桥股份(+263万元)、氯碱化工(+3117万元)、沧州大化(+7973万元)、中航三鑫(+7380万元)居前,而受资金推动,这四只股票都收于涨停。(大智慧资讯部)

行业研究

造纸业 毛利率回升 复苏获得下游支持

行业复苏实际上从一季度末就开始了,此后经济增长加快带动了纸品需求上升,行业完成去库存,二季度的供需关系得到较大改善,行业毛利率由一季度的历史谷底10.4%提高到二季度的12.8%,后者已接近2005年以来的平均水平。5月份以来,铜版纸、白卡、文化纸

和新闻纸等主要纸种陆续开始提价进一步体现了这种复苏,此外,纸业复苏也受到下游产业的支持,印刷业二季度收入同比增长了16.9%。预计行业将在三季度完成复苏过程,之后步入正常运行轨道,届时经济增长虽仍将影响纸业盈利能力,但影响程度将大不如前期。(国信证券)

汽车股 销售继续超预期 政策推动显著

受益政策推动及宏观经济前景转好,6月份汽车销售继续超预期,单月销量高达114.2万辆,同比增长36.5%,同比增速再创新高。从细分市场看,政策结构性推动特征明显,交叉型乘用车、轿车、微卡和轻卡细分市场销售表现最好,重卡销售复苏速度开始加快。

下半年重点关注组合江淮汽车、上海汽车、一汽轿车和潍柴动力四家公司销售表现出色,江淮汽车、一汽轿车的单月乘用车销量同比增速均超过90%,上海汽车中高端车型销售出色,公司业绩将迅速复苏;潍柴动力6月单月销量同比增长61%,环比增长23%。(上海证券)

化工业 产品价格上涨 估值处历史低位

近期国内TDI、PTA、PET和双酚A等化工产品价格出现了明显上升,但纯碱、甲苯、草甘膦等产品价格继续低迷。由于部分化工产品价格上涨而不是全面化工产品价格上涨,此轮化工行情必然出现分化。受金融危机影响,国际化工行业

估值已达到历史较低水平,以2009年预测业绩计算平均市盈率为15.84倍,平均市净率4.04倍。我国以2009年预测业绩计算的行业平均市盈率为25.84倍,平均市净率5.08倍。建议关注明显被低估的沧州大化、烟台万华。(银河证券)